

Plan Régional d'Actions en faveur des Amphibiens et des Reptiles en Péril en Normandie 2024-2033

Présentation au congrès Batracologique région Centre-Val de Loire

URCPIE de Normandie / OBHeN - 09/10/2025



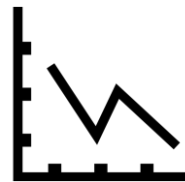
Marius Jourdain coordinateur du volet Lézard des souches, Pélodyte ponctué, et Crapaud calamite

Le contexte

20 ans de connaissances sur les amphibiens et reptiles

Listes rouges actualisées, évolution des statuts

⇒ **Constat : dégradation des états de conservations**



Le contexte

NOMBRE DE MAILLES (100 KM²) DE PRÉSENCE EN 1900- 1998 CONTRÔLÉES EN 1999-2018

Espèces	Nbre de mailles historiques (1900-1998)	Nbre de mailles historiques confirmées entre 1999 et 2018	Taux de régression de l'aire d'occupation historique	Tendance des populations
Lézard des souches	31	17	45 %	↕↕ Forte
Vipère péliade	182	108	41 %	↕↕ Forte
Coronelle lisse	44	33	25 %	↕ Assez Forte
Lézard à deux raies	48	37	23 %	↕ Assez Forte
Lézard vivipare	145	111	23 %	↕ Assez Forte
Pélobate brun	10	0	100 %	○ Disparue
Sonneur à ventre jaune	27	1	96 %	↕↕↕ Extrême
Pélodyte ponctué	37	19	49 %	↕↕ Forte
Crapaud calamite	44	25	43 %	↕↕ Forte
Triton crêté	122	85	30 %	↕↕ Forte
Triton marbré	56	42	25 %	↕ Assez Forte
Triton ponctué	120	92	23 %	↕ Assez Forte
Alyte accoucheur	149	116	22%	↕ Assez Forte
Rainette verte	128	103	20 %	↕ Assez Forte

Espèce PRA

45 % des espèces de reptiles ont régressé en Normandie au XXe siècle !

50 % des espèces d'amphibiens ont régressé en Normandie au XXe siècle !



Le contexte

20 ans de connaissances sur les amphibiens et reptiles

Listes rouges actualisées, évolution des statuts

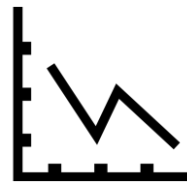
⇒ **Constat : dégradation des états de conservations**

Aboutissement de la phase 1 du programme “Sonneur”

⇒ **Dynamique de préservation des espèces menacées**

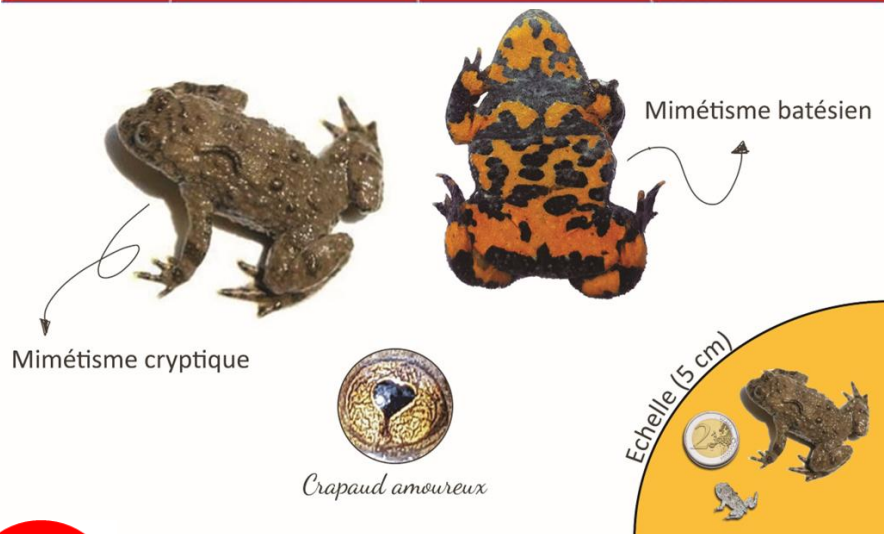
Cinq espèces cibles d’après une méthodologie

⇒ **Synthèse des connaissances et perspectives de conservation**



Les amphibiens en péril

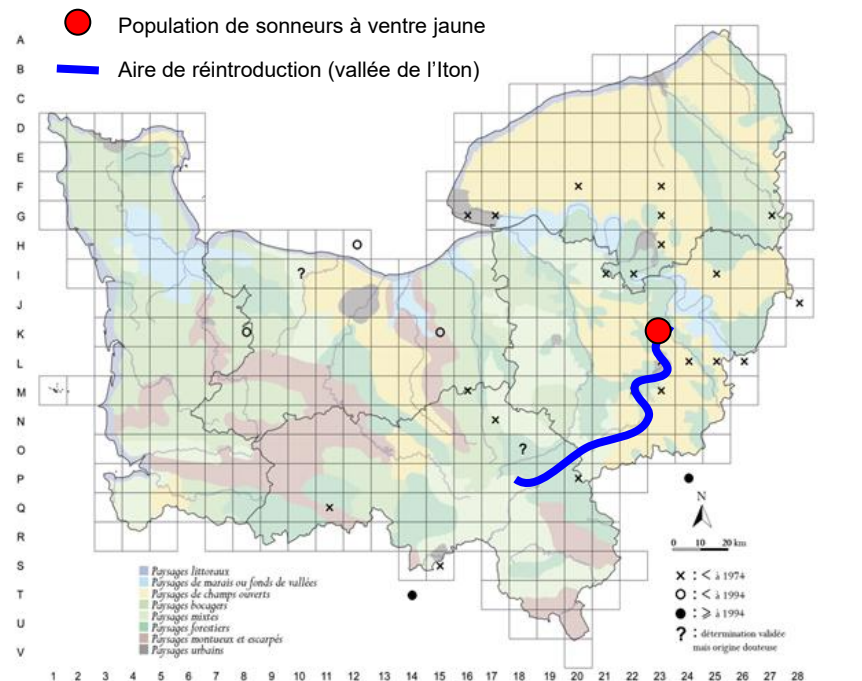
Nbre de mailles historiques (1900-1998)	Nbre de mailles historiques confirmées entre 1999 et 2018	Taux de régression de l'aire d'occupation historique	Tendance des populations
27	1	96 %	⬇️⬇️⬇️ Extrême



CR

Liste Rouge des amphibiens de Normandie 2022

Le Sonneur à ventre jaune



Les amphibiens en péril

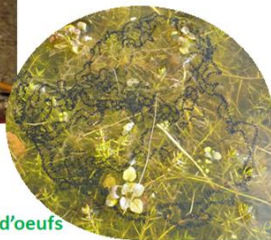
Nbre de mailles historiques (1900-1998)	Nbre de mailles historiques confirmées entre 1999 et 2018	Taux de régression de l'aire d'occupation historique	Tendance des populations
44	25	43 %	⬇️⬇️ Forte

Grande ligne jaune sur le dos. Coloration du dos brun/beige avec parfois des taches.



Pupille horizontale **jaune/verte**

Grande taille (5-6cm)

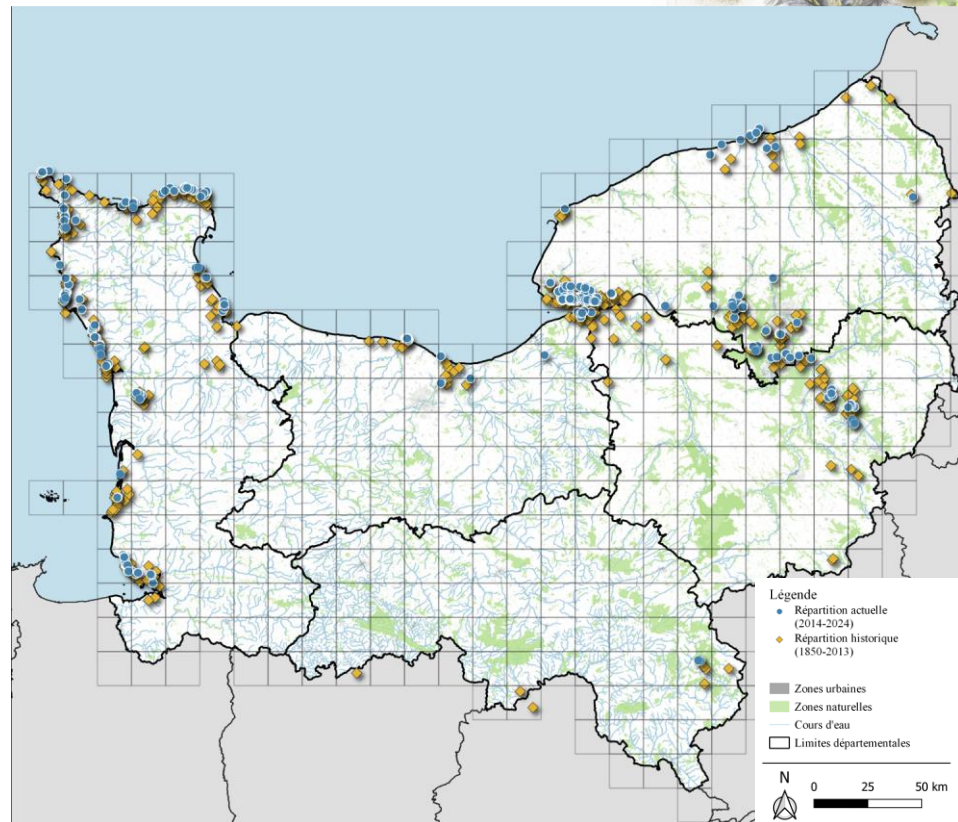


Ponte très emmêlée, avec 1-2 rang d'oeufs

VU

Liste Rouge des amphibiens de Normandie 2022
-15.5 % population (PopAmphibien 2007-2023)

Le Crapaud calamite



Les amphibiens en péril

Le Pélodyte ponctué

Nbre de mailles historiques (1900-1998)	Nbre de mailles historiques confirmées entre 1999 et 2018	Taux de régression de l'aire d'occupation historique	Tendance des populations
37	19	49 %	⬆️⬆️ Forte

Pupille verticale en forme de goutte



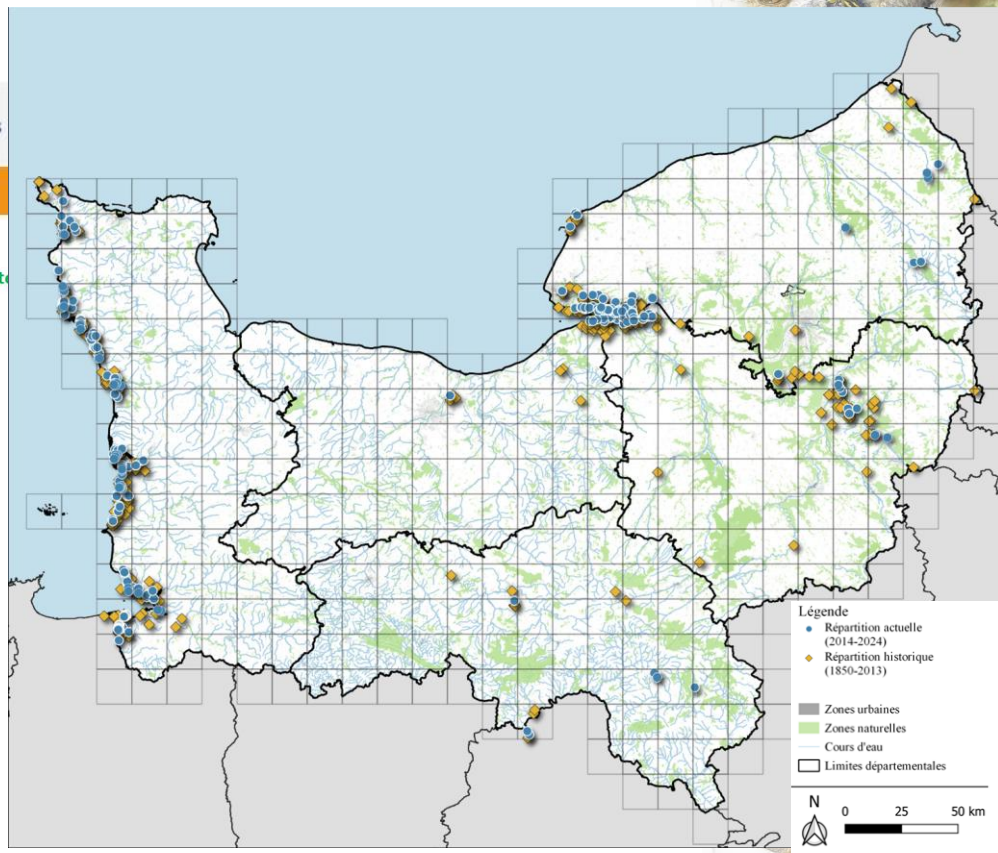
Dos gris persillé, tacheté de vert

Très long doigts

Petite taille (3,5 à 5cm)

VU

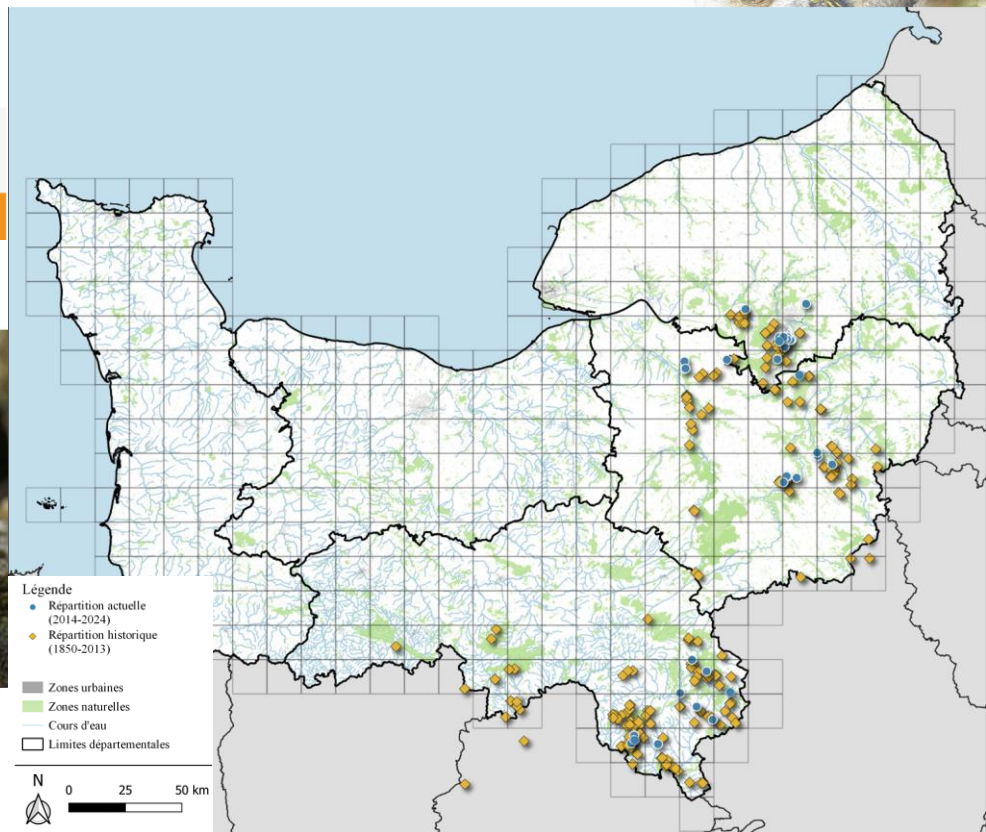
Liste Rouge des amphibiens de Normandie 2022
-43 % population (PopAmphibien 2007-2023)



Les reptiles en péril

Le Lézard des souches

Nbre de mailles historiques (1900-1998)	Nbre de mailles historiques confirmées entre 1999 et 2018	Taux de régression de l'aire d'occupation historique	Tendance des populations
31	17	45 %	⬆️⬇️ Forte



EN

Liste Rouge des Reptiles de Normandie 2022

Les reptiles en péril

La Vipère péliade



Nbre de mailles historiques (1900-1998)	Nbre de mailles historiques confirmées entre 1999 et 2018	Taux de régression de l'aire d'occupation historique	Tendance des populations
182	108	41 %	⬇️⬆️ Forte

Motif noir marqué en zigzag sur tout le dos. Coloration brune à grise du reste du corps.



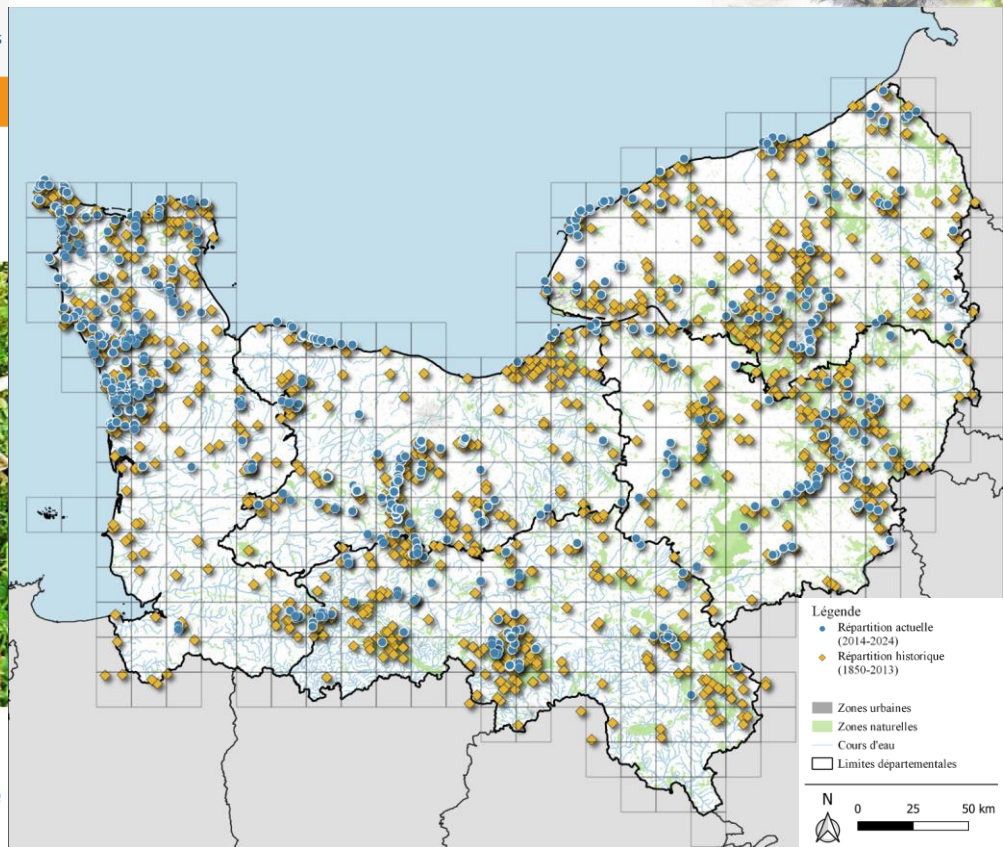
Venimeuse

Yeux rouges et museau anguleux.

Corps trapu et queue courte. Elle mesure entre 50 et 75cm de long.

EN

Liste Rouge des Reptiles de Normandie 2022



Les principales menaces



Interactions avec les activités humaines

- Urbanisation
- Évolutions des pratiques agricoles, forestières, industrielles et cynégétiques
- Destruction directe

Changement climatique

- Modification des habitats
- Modification de la phénologie

Espèces allochtones

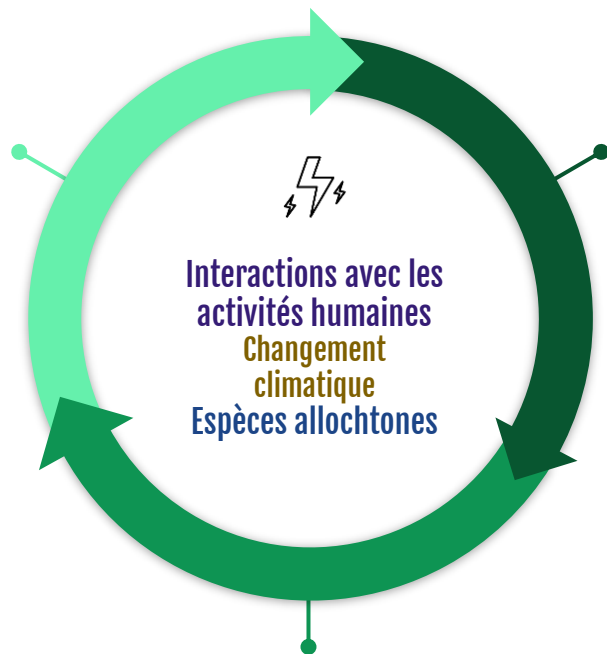
- Grenouille rieuse
- Faisans



Les enjeux globaux



La sauvegarde des
populations isolées,
dites “relictuelles”



L'adaptation des
mesures de gestion
au regard du
changement
climatique.

Le rétablissement de la
fonctionnalité des populations
et de leurs biotopes.



12 enjeux identifiés



L'amélioration des connaissances.



Le maintien des zones humides alluviales.



Le maintien des habitats favorables ouverts intra-forestiers, en lisière et dans le bocage.



L'anticipation de la gestion conservatoire vis-à-vis du changement climatique.



La prise en compte des espèces dans le cadre des activités économiques.



La prise en compte des espèces au sein des espaces protégés et dans les documents de planifications territoriales.



Le maintien et la création de sites favorables dans des parcelles anthropisées et/ou des habitats de substitution.



La continuité du programme de conservation et de réintroduction du Sonneur à ventre jaune.



L'éducation des populations pour limiter les destructions directes des individus.



La formation du public professionnel et des gestionnaires d'espaces.



Chronologie



35
actions

La gouvernance du PRA

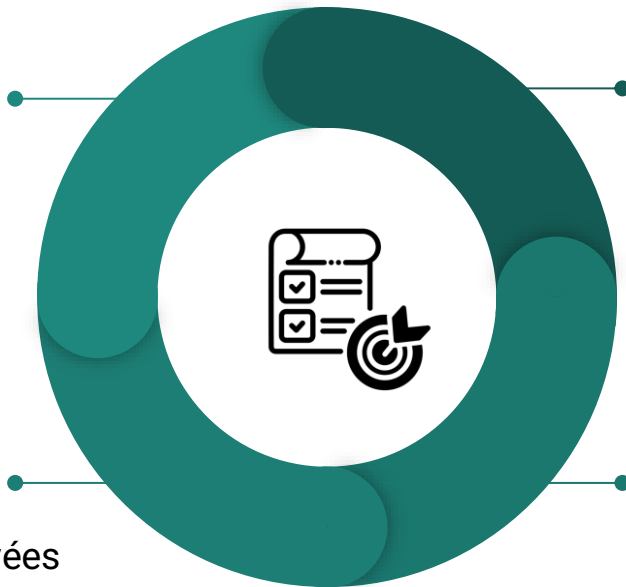
Coordination

URCPIE de
Normandie / OBHeN

COTECH

Partenaires techniques,
experts scientifiques et
d'instances publiques/privées

→ soutien technique
/scientifique
→ déclinaison du PRA sur leur
territoire



Soutien financier

AESN, DREAL, ONF

COPIL

Partenaires institutionnels,
les financeurs, les
animateurs

→ Suivi, amélioration et
validation de la mise en
oeuvre du PRA



Le contenu du document du PRA



01	Présentation des espèces	<ul style="list-style-type: none">• Systématique• Biologie et écologie des espèces• Statuts de protections• Répartition et état des populations
02	Besoins et enjeux de conservation	<ul style="list-style-type: none">• Pressions et menaces• Enjeux de conservation
03	Actions existantes en faveur des espèces cibles	<ul style="list-style-type: none">• Résumé des actions réalisées jusque là par espèce
04	Articulation avec des stratégies de conservation nationales	<ul style="list-style-type: none">• PNA Sonneur à ventre jaune• PNA Vipères• PRA Lézard des souches CVL
05	Stratégie du PRA ARP	<ul style="list-style-type: none">• Éléments de mises en oeuvre et gouvernance• Axes, objectifs et actions



Les fiches-actions



Une fiche par objectif, contenant :

- La **priorité** de l'objectif
- la **Description** de l'objectif et contexte
- le **territoire concerné**
- L'organisme **pilote de l'objectif**
- Les **partenaires** potentiels envisagés, et ceux qui se sont déjà positionnés
- La **synergie** possible avec les autres programmes et stratégies existantes
- Les **indicateurs d'évaluation** de l'objectif
- le **temps prévisionnel**
- Les **actions** incluses dans l'objectif, avec pour chaque action :
 - les espèces concernées
 - un descriptif de l'action
 - un calendrier prévisionnel
 - les indicateurs de suivis de l'action

Axe 2. Connaissances scientifiques

Priorité : forte

FICHE 2.3.
METTRE EN OEUVRE DES SUIVIS DE POPULATIONS DES ESPÈCES ET DE LEURS HABITATS

Description de l'objectif	Une fois les populations et leurs habitats inventoriés et décrits (cf. fiches 2.1 et 2.2), chaque espèce doit faire l'objet de protocoles standardisés et spécifiques visant à mesurer l'évolution de ses populations et de leurs habitats. Ces suivis seront réalisés sur toute la durée du PRA et menés de manière réaliste en termes de mise en œuvre et en temps passé.				
Territoire concerné	Régional				
Pilote de l'objectif	URCPIE Normandie, CPIE terres de l'Eure - Pays d'Ouche, CPIE Cotentin				
Partenaires	Scientifiques : Organismes de recherches, universitaires Techniques : CASE, ONF, associations naturalistes, Gestionnaires d'espaces naturels, RIN/RINR Financiers : AESN, Fond Vert, DREAL, Région				
Synergie	Projet "Sentinelles du Climat en Normandie"				
Indicateurs d'évaluation	Nombre de site-échantillons suivis				
Temps prévisionnel	45 jours/site suivi en moyenne				
Action 2.3.1.	Suivre l'évolution des populations et des habitats				
Espèce(s) concernée(s)	Sonneur à ventre jaune	Crapaud calamite	Pélodyte ponctué	Lézard des souches	Vipère pétiade
	x	x	x	x	x
Descriptif de l'action	<ul style="list-style-type: none"> - Appliquer les protocoles de suivis de populations / espèce <ul style="list-style-type: none"> - Sonneur à ventre jaune : suivi CMR bisannuel - Crapaud calamite et Pélodyte ponctué : POP/amphibien pionniers - Lézard des souches et Vipère pétiade : suivi POP reptile - Caractériser les habitats de chaque espèce lors de suivis populationnels - Évaluer les tendances des indicateurs - Réaliser une synthèse bisannuelle et une synthèse globale - Prioriser les actions avec un focus sur les populations relictuelles (en lien avec action 3.1.1 "Assurer le maintien des noyaux de populations et des populations isolées à travers des actions de gestion conservatoire") 				
Calendrier	2024 - 2033				
Indicateurs de suivi	<ul style="list-style-type: none"> - Nombre de populations suivies - Évaluation des effectifs des populations suivies par CMR 				
Action 2.3.2.	Réaliser le suivi génétique de populations réintroduites				
Espèce(s) concernée(s)	Sonneur à ventre jaune	Crapaud calamite	Pélodyte ponctué	Lézard des souches	Vipère pétiade
	x				
Descriptif de l'action	<ul style="list-style-type: none"> - Lancer la réflexion auprès du comité scientifique - Réaliser une campagne de prélèvements d'échantillons génétiques - Évaluer les tendances génétiques - Adapter la gestion 				
Calendrier					

Les approches

Inventaires et
Réinventaires

Expertise
technique

Participation
aux stratégies
et
planifications

Animation
formation
communication



Les approches

Inventaires et
Réinventaires

Expertise
technique

Participation
aux stratégies
et
planifications

Animation
formation
communication

Actualiser les
données
anciennes

Diagnostic des
populations
connues

Mise en place
de suivis
expérimentaux



Securisation
des sites
(N2000, ZNIEFF,
conventions, travail
avec les
DREAL/DDTM/OFB,
etc.)

Préconisations
de gestion

Analyses
cartographiques,
modélisations,
etc.



Les approches

Elevage
conservatoire

Inventaires et
Réinventaires

Conseils de
gestion /
d'aménagement

Expertise
technique

Réalisation de
guides
techniques

Participation
aux stratégies
et
planifications

Aide à la mise
en place de
suivis par les
gestionnaires

Animation
formation
communication

Accompagnement
des services
instructeurs pour
des dossiers
spécifiques

Vipère péliade - COCM - 2024

Statut de l'action
En pause

Bord des chemins du lac des bruyères

Ce site accueille une forte densité de vipères péliades. Les abords du chemin sont actuellement propices à la thermorégulation des vipères. Suite à la découverte de deux individus tués le long du sentier, un rendez-vous a été organisé avec les gestionnaires du site. L'objectif était de travailler sur une proposition d'aménagement permettant d'éloigner les vipères du sentier, tout en leur offrant des zones de replis favorables.

Des aménagements de lisières et des créations de clairières ont également été évoquées. La pose de panneaux d'information permettant de rappeler le statuts de l'espèce (protections et menaces) a été abordée.



Placette de thermorégulation, avec une femelle observée en juillet

PROPOSITION D'AMÉNAGEMENT ET DE GESTION - VIPÈRE PÉLIADE - LAC DES BRUYÈRES (50)



Légende

- Proposition panneau biodiversité
- Aménagement de clairières
- Création d'une lisière
- Lisière à décaler

Source : Mairie de Brion, IGN, 2022
Modifié : 14/02/2024, 15/03/2024



Lisière favorable en bordure de sentier

Actuellement cette action de préservation est en attente (absence de retour des gestionnaires du site). Toutefois, la création de clairières semble indispensable pour offrir des conditions propices à l'espèce. Les zones identifiées correspondent par ailleurs à des secteurs où, autrefois, plusieurs individus étaient observés régulièrement.

Contact : candrieux@cocm.fr



Les approches

Inventaires et
Réinventaires

Expertise
technique

Participation
aux stratégies
et
planifications

Animation
formation
communication

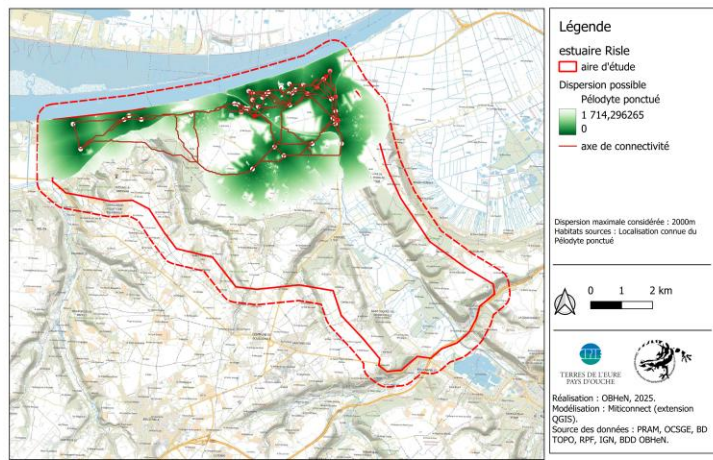
Inclusion des
populations dans la
sectorisation des enjeux

Partenariat
avec les
collectivités

Analyses
cartographiques,
modélisations, etc.



Modélisation de la dispersion possible du Pélodyte ponctué (*Pelodytes punctatus*) sur l'estuaire de Risle.



Les approches

Inventaires et
Réinventaires

Expertise
technique

Participation
aux stratégies
et
planifications

Animation
formation
communication

Communication pour le
grand public

Formation des
agents et
gestionnaires

Valorisation
du PRA



Le Bilan 2023-2024

52 mailles 10x10km où des espèces du PRA ont été redécouvertes

730 données d'observations d'une des 5 espèces

35 populations caractérisées

8 chantiers réalisés en faveur des espèces (hors sonneur)

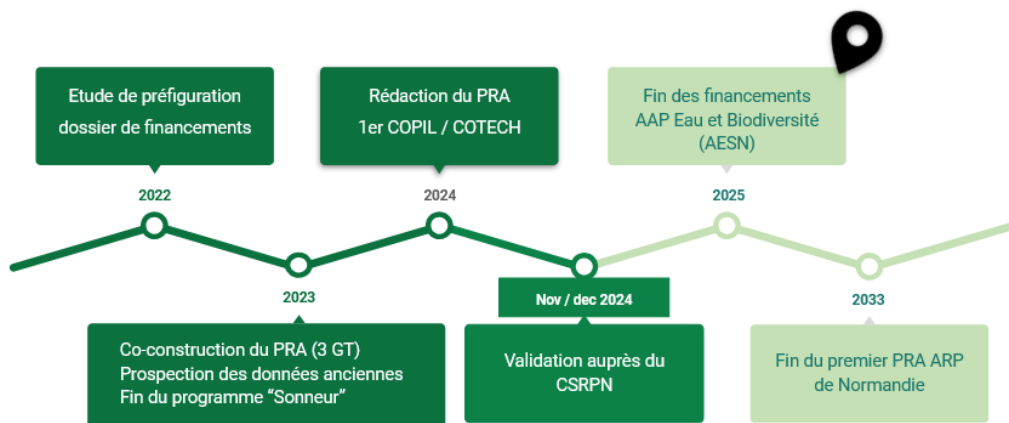
> 60 gestionnaires accompagnés par an

>1300 sonneurs métamorphes réintroduits et
38 sites créés ou restaurés pour les accueillir

44 actions de communication dont
5 formations auprès des partenaires, privés et professionnels

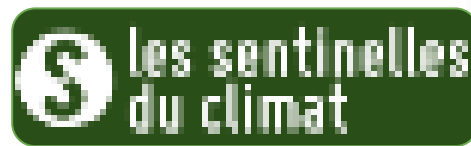


Perspectives



Soutien régulier de nos partenaires, et surtout de l'AESN
Engagement pour 2-5ans ? Discussions en cours

Développement du programme d'autres projets transversaux (Sentinelles du climat, certains CTECs, etc.)



Les coordinateurs du PRA :

Marius Jourdain

Volet « Lézard des souches », « Pélodyte ponctué » et « Crapaud calamite »

CPIE Terres de l'Eure – Pays d'Ouche / OBHEN

marius.jourdain@cpie27.fr 06.81.87.96.88

Mégane Skrzyniarz

Volet « Sonneur à ventre jaune »

URCPIE de Normandie / OBHEN

obhen@urcpi-normandie.com

06.03.15.53.61

Quentin Lesouef

Volet « Vipère péliade »

CPIE du Cotentin / OBHEN

quentin.lesouef@cpiecotentin.com

02.33.46.37.54

Présentation :

Marius Jourdain coordinateur du volet Lézard des souches, Pélodyte ponctué, et Crapaud calamite



Merci pour votre attention !



Les amphibiens en péril

Matrice paysagère entre prairies
pâturées et boisement alluviaux
bordée par une rivière, l'Iton, et un
coteau crayeux boisé



Vaste réseau de sites aquatiques
diversifiés : fossé, mares de pâtures,
trou de chablis, ornière de chemin,
etc...



Espèce pionnière

se reproduit dans des sites
aquatiques **nouvellement**
créés / restaurés
(évènement naturel, création
humaine...)

Le Sonneur à ventre jaune



Les amphibiens en péril

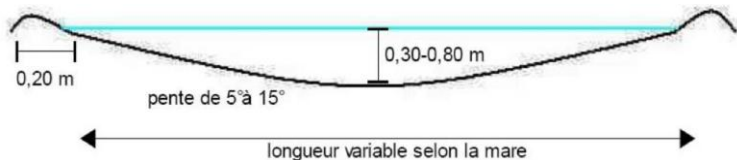
Milieux pionniers. Pannes dunaires littorales, fonds de vallée humides et prairies inondées, ornières, chantiers en constructions, flaques d'eau, etc.

Des habitats terrestres à proximité immédiate du point de reproduction sont très utiles pour les jeunes métamorphes.

Son habitat « rêvé »

Un plan d'eau large, peu profond, très peu végétalisé. Les pontes sont généralement laissées à même le fond, non accrochées.

Le Crapaud calamite



Les amphibiens en péril

Des habitats très similaires au Crapaud calamite.

Pannes dunaires littorales, fonds de vallée humides et prairies inondées, ornières, chantiers en constructions, flaques d'eau, etc.

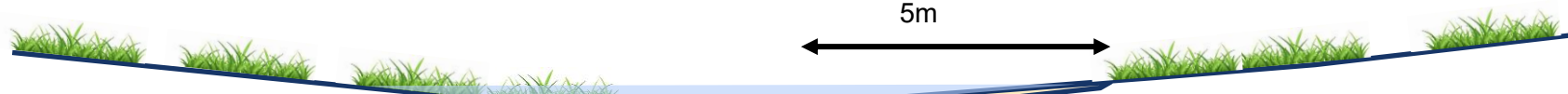
Le pélodyte ponctué tolère bien des salinités modérées. De belles populations sont ainsi retrouvées en milieux estuariens.



Le Pélodyte ponctué



Zone inondée



5m



45 cm



1 à 2m de large

3-15cm (plus profond
vers la dépression)



Les reptiles en péril

Très liés aux milieux sableux et/ou aux milieux calcicoles.

On le retrouve dans les landes à callunes et les terrasses alluviales.

Il occupe aussi les lisières forestières, coupes et clairières en présence d'andains forestiers.

Dans les secteurs où il est présent, il peut occuper aussi des habitats plus artificiels (voies ferrées, plaques, gravats, etc.).



Le Lézard des souches



Les reptiles en péril

Espèce de milieux bocagers du nord-Ouest de l'Europe, on la retrouve principalement en **secteurs humides** avec des **réseaux de haies denses**.

Son habitat est constitué d'un maillage dense de **microhabitats variés et favorables** : haies, herbes hautes, ronciers, pierriers, mare ou zone plus humide, etc.

On la retrouve dans **les fonds de vallée humide, les marais, landes humides**, mais aussi le long du **réseau ferroviaire** en activité et abandonné, ainsi que dans les **friches industrielles**.



La Vipère péliade



Le programme d'actions

1. Coordination

1.1. Animer et mettre en oeuvre le PRA

1.1.1. Coordonner la mise en oeuvre du plan régional d'actions

1.1.2. Animer et mettre en oeuvre les stratégie des plans nationaux d'actions

1.2. Améliorer la centralisation et favoriser la circulation de l'information entre les différents acteurs et programmes d'actions

1.2.1. Coordonner la mise en oeuvre du plan régional d'actions

1.2.2. Assurer des échanges interrégionaux et internationaux afin de définir des stratégies connectées



Le programme d'actions

2. Connaissances scientifiques

2.1. Approfondir les connaissances sur la répartition et la dynamique des populations

- 2.1.1. Actualiser et centraliser les connaissances en matière de répartition
- 2.1.2. Décrire l'état de conservation des populations plus menacées

2.3. Mettre en oeuvre des suivis de populations des espèces et de leurs habitats

- 2.3.1. Suivre l'évolution des populations et des habitats
- 2.3.2. Réaliser le suivi génétique des populations réintroduites et des populations les plus isolées
- 2.3.3. Mettre en place des protocoles standardisés pour évaluer l'état de conservation des populations

2.2. Approfondir les connaissances sur la conservation des habitats

- 2.2.1. Réaliser une synthèse des connaissances bibliographiques concernant les habitats des espèces et leur gestion conservatoire
- 2.2.2. Mettre en place des protocoles pour évaluer l'état de conservation des habitats
- 2.2.3. Caractériser et cartographier les habitats et corridors potentiels et les secteurs à enjeux
- 2.2.4. Réaliser la synthèse des mesures ERC existantes et de leur efficacité

2.4. Lancer des missions d'études en lien avec le monde de la Recherche

- 2.4.1. Mesurer l'impact de l'évolution du climat sur les espèces
- 2.4.2. Modéliser la dynamique des populations réintroduites
- 2.4.3. Evaluer les capacités de dispersion des espèces
- 2.4.4. Étudier l'historique du paysage et du climat pour comprendre les dynamiques de populations passées sur un site échantillon
- 2.4.5. Étudier les impacts directs et indirects de la Grenouille rieuse, du Triton crêté et de la Couleuvre helvétique



[illegible]

3. Gestion et conservation

3.1. Mettre en oeuvre des actions de protection sur les noyaux de populations ou les populations isolées ("relictuelles")

3.1.1. Assurer le maintien des noyaux de populations et des populations isolées à travers des actions de gestion conservatoire

3.1.2. Reconnecter les populations isolées à travers des actions de gestion conservatoire

3.1.3. Sécuriser les secteurs à enjeux

3.2. Maintenir ou restaurer la fonctionnalité écologique des territoires

3.2.1. Améliorer et valoriser les pratiques sylvicoles favorables à l'espèce et leur gestion conservatoire

3.2.2. Améliorer et valoriser les pratiques agricoles favorables à l'espèce

3.2.3. Améliorer et valoriser les pratiques favorables à l'espèce dans les autres activités socioéconomiques

3.2.4. Renforcer la prise en compte des espèces dans les documents de planification territoriale, les études d'impact et d'incidences environnementales, les plans de gestion de sites naturels, et les projets d'aménagements susceptibles d'impacter les espèces et leurs habitats

3.3. Préserver le patrimoine génétique et réintroduire les espèces en danger critique d'extinction

2.3.1. Gérer l'élevage conservatoire de l'espèce en Normandie

2.3.2. Réintroduire des individus issus de l'élevage conservatoire au sein d'habitats restaurés

Le programme d'actions

4. Communication et sensibilisation

4.1. Animer un réseau d'observateurs spécifique aux espèces concernées

4.1.1. Former à la reconnaissance et au suivi des espèces, la remontée des données et la réglementation

4.1.2. Développer le réseau d'observateurs (établissements publics, associations, particuliers...)

4.2. Développer des outils pour accompagner et sensibiliser les gestionnaires / propriétaires de sites publics et privés et les services instructeurs

4.2.1. Développer des formations professionnelles

4.2.2. Créer et diffuser des guides techniques

4.2.3. Déployer une synergie en faveur des espèces d'intérêt communautaire dans les sites du réseau N2000

4.3. Développer la prise de conscience des enjeux liées aux espèces

4.3.1. Création et diffusion d'outils de communication et de sensibilisation

4.3.2. Concevoir et réaliser des animations de sensibilisation

4.3.3. Éduquer la population à la cohabitation avec la Vipère péliade, une espèce "mal aimée"

4.3.4. Communiquer sur les actions menées

